

# ការសិក្សាពីតម្រូវការលើការវិនិយោគពីខាងក្រៅទៅសហគ្រាសធុនតូច និងមធ្យម

ម៉ូញ ណុយ, ទេព សុវណ្ណ, ចិន សុវណ្ណ, សេង មូលីកា, ទ្រី សុផល  
អគ្គនាយកដ្ឋានវិទ្យាសាស្ត្រ បច្ចេកវិទ្យា និងនវានុវត្តន៍

## ១ សេចក្តីផ្តើម

សហគ្រាសធុនតូច និងមធ្យម គឺជាផ្នែកខ្លះនៃសេដ្ឋកិច្ចជាតិ ដែលបានចូលរួមចំណែកយ៉ាងលើសលប់ក្នុងផលិតផលក្នុងស្រុកសរុប (GDP) និងបង្កើតការងារយ៉ាងច្រើនសម្រាប់ប្រជាជនកម្ពុជា [1]។ យ៉ាងណាមិញ ដើម្បីសម្រេចចក្ខុវិស័យវែងឆ្ងាយរបស់កម្ពុជាក្លាយជាប្រទេសដែលមានចំណូលមធ្យមកម្រិតខ្ពស់នៅឆ្នាំ២០៣០ និងប្រទេសដែលមានចំណូលខ្ពស់នៅឆ្នាំ២០៥០ ការចូលរួមជំរុញ លើកស្ទួយ និងដោះស្រាយតម្រូវការចាំបាច់ក្នុងសហគ្រាសធុនតូច និងមធ្យម គឺមានសារៈសំខាន់ណាស់ [2]។

ការស្រាវជ្រាវលើស្ថានភាព និងបញ្ហាប្រឈមរបស់សហគ្រាសធុនតូច និងមធ្យម ត្រូវបានយកចិត្តទុកដាក់ និងស្រាវជ្រាវជាច្រើននៅក្នុងប្រទេសកម្ពុជា [3], [4], [5]។ ការស្រាវជ្រាវមួយក្រោមប្រធានបទ «ការវិភាគបញ្ហាស្តីពីភាពជាដៃគូរវាងរដ្ឋ និងឯកជនសម្រាប់សហគ្រាសធុនតូច និងមធ្យម៖ ករណីសិក្សានៅកម្ពុជា» បានបង្ហាញថាសហគ្រាសនៅកម្ពុជា មានការជួបប្រទះបញ្ហាប្រឈមមួយចំនួន ជាពិសេសលើមូលនិធិ កម្លាំងពលកម្ម និងការប្រើប្រាស់បច្ចេកវិទ្យា ក្នុងការអភិវឌ្ឍខ្លួន ដើម្បីមានភាពធន់ទៅនឹងទីផ្សារប្រកួតប្រជែង [6]។ ការស្រាវជ្រាវរបស់ធនាគារពិភពលោកផងដែរ បានសិក្សាពីស្ថានភាពសហគ្រាសនៅកម្ពុជា និងបានប្រៀបធៀបជាមួយបណ្តាប្រទេសក្នុងតំបន់អាស៊ីបូព៌ានិងប៉ាស៊ីហ្វិក និងបណ្តាប្រទេសមានចំណូលមធ្យមកម្រិតទាប [7]។ ការស្រាវជ្រាវនេះ បានបង្ហាញពីបញ្ហាចម្បងៗ រួមមាន ធនធានហិរញ្ញវត្ថុ ការអភិវឌ្ឍវិជ្ជាជីវៈ ហេដ្ឋារចនាសម្ព័ន្ធ និងបទបញ្ញត្តិគយនិង

ពាណិជ្ជកម្ម ដែលសហគ្រាសធុនតូច មធ្យម និងធំ នៅកម្ពុជាមានភាពពិបាកក្នុងការអភិវឌ្ឍសហគ្រាសរបស់ខ្លួន។

ជារួមការស្រាវជ្រាវភាគច្រើន បានកំណត់វិសាលភាពរបស់ខ្លួនទូលំទូលាយ និងសំយោគលទ្ធផលស្រាវជ្រាវរួមលើច្រើនវិស័យ។ ក្នុងន័យនេះ ការស្រាវជ្រាវនេះនឹងផ្តោតលើសហគ្រាសធុនតូច និងមធ្យម កែច្នៃផលិតផលកសិកម្មដែលជាវិស័យអាទិភាពសំខាន់មួយស្របតាមអនុក្រឹត្យស្តីពី «ការលើកទឹកចិត្តផ្នែកពន្ធដារ សម្រាប់សហគ្រាសធុនតូច និងមធ្យម នៅក្នុងវិស័យអាទិភាព» [8]។

វត្ថុបំណងនៃការស្រាវជ្រាវនេះ គឺផ្តោតលើតម្រូវការចាំបាច់ក្នុងការវិនិយោគពីខាងក្រៅទៅសហគ្រាសធុនតូច និងមធ្យម។ ដើម្បីសម្រេចបានវត្ថុបំណងនេះ ការស្រាវជ្រាវត្រូវបានប្រព្រឹត្តទៅក្រោមវិធីសាស្ត្រចម្រុះ [9] រួមមានការស្ទង់មតិ សម្ភាស និងការសង្កេតផ្ទាល់ ដោយប្រមូលទិន្នន័យនិងព័ត៌មានពីសហគ្រាសចំនួន ២៤ នៅខេត្តចំនួន ៧ ក្នុងប្រទេសកម្ពុជា។ ជាអាទិ៍ ការស្រាវជ្រាវនេះនឹងបង្ហាញពីការវិភាគសំខាន់ៗទៅលើបញ្ហាប្រឈមដែលសហគ្រាសជួបប្រទះ និងត្រូវការចាំបាច់ក្នុងការទទួលបាននូវការគាំទ្រពេញលេញក្នុងបរិបទ សេដ្ឋកិច្ចសង្គមឌីជីថលនៅកម្ពុជា។

## ២ វិធីសាស្ត្រស្រាវជ្រាវ

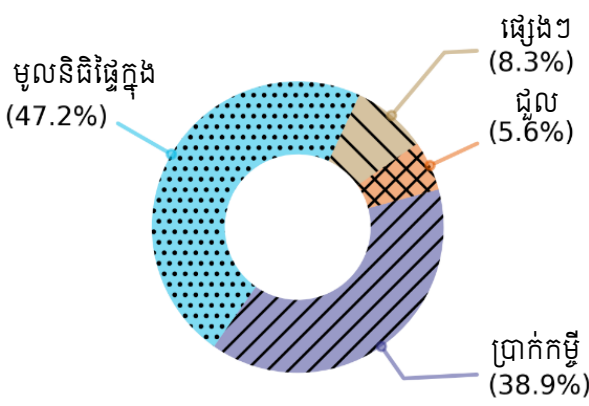
ការស្រាវជ្រាវនេះ ប្រើប្រាស់វិធីសាស្ត្របរិមាណវិស័យនិងគុណវិស័យដោយបញ្ចូលសម្ភាស និងការសង្កេតខ្សែច្រវាក់ផលិតកម្ម ដើម្បីធានាបាននូវសុក្រឹតភាពទិន្នន័យ និងព័ត៌មានដែលទទួលបាន។ សំណាកគំរូ (ម្ចាស់ ឬអ្នកគ្រប់គ្រង) ដែលបានចូលរួម មកពីសហគ្រាសធុនតូច និង



ហិរញ្ញប្បទានគណនីទទួល មិនមានប្រើប្រាស់ដោយសហគ្រាសនៅក្នុងការសិក្សាទេ (រូបភាពទី២)។

ចំពោះទ្រព្យសកម្ម(រូបភាពទី៣) សហគ្រាសបានប្រើប្រាស់មូលនិធិផ្ទៃក្នុងជាចម្បង មាន ៤៧.២% ការណ៍នេះបង្ហាញពីការពឹងផ្អែកខ្លាំងលើប្រាក់ចំណេញផ្ទាល់ខ្លួន។ បន្ថែមពីនេះ ប្រាក់កម្ចី មាន ៣៨.៩% ក៏ជាប្រភពមូលនិធិដ៏សំខាន់មួយ ដែលបង្ហាញពីការប្រើប្រាស់ប្រាក់កម្ចីពីធនាគារ។ ប្រភពផ្សេងទៀតៗ ដូចជា ជំនួយពីស្ថាប័នអន្តរជាតិ និងការជួល ក៏ចូលរួមចំណែកតិចតួចផងដែរ ប្រមាណ ១៣.៩%។

សហគ្រាសធុនតូច និងមធ្យម ដែលបានសិក្សាភាគច្រើន ជួបប្រទះបញ្ហាក្នុងការពង្រីកអាជីវកម្មដោយសារការខ្វះខាតធនធានហិរញ្ញវត្ថុ។ ការពឹងផ្អែកលើមូលនិធិផ្ទាល់ខ្លួន បានធ្វើឱ្យការវិនិយោគលើការពង្រីកទីតាំង និងទីផ្សារមានកម្រិត។ ជារួម ឧបសគ្គធំៗក្នុងការទទួលបានហិរញ្ញវត្ថុដើម្បីគាំទ្រដល់ការពង្រីកសមត្ថភាពរបស់សហគ្រាសមាន ៤ រួមមាន៖ ១) នីតិវិធីខ្ចីប្រាក់ពីធនាគារមានភាពស្មុគស្មាញ ២) ការអនុម័តហិរញ្ញប្បទានមានកម្រិត ៣) ការប្រាក់ខ្ពស់ និង ៤) រយៈពេលអនុម័តយូរ។ តាមរយៈការធ្វើសម្ភាស សហគ្រាសចំនួន ១៨ បានស្នើកិច្ចសហការផ្សេងៗ ដើម្បីឱ្យប្រភពផ្តល់ហិរញ្ញប្បទានកែសម្រួលលក្ខខណ្ឌឱ្យមានភាពងាយស្រួលជាងមុន និងបន្ថយអត្រាការប្រាក់។



រូបភាពទី៣៖ ប្រភពហិរញ្ញប្បទានសម្រាប់ទ្រព្យសកម្ម

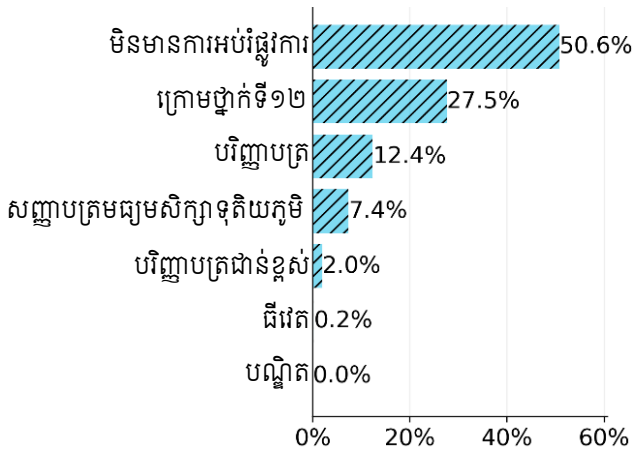
**៣.២ ការអភិវឌ្ឍជំនាញវិជ្ជាជីវៈ**

រូបភាពទី៤ បង្ហាញថាភាគច្រើននៃនិយោជិតក្នុងសហគ្រាសមានកម្រិតអប់រំទាប ប្រមាណ ៥០.៦% នៃនិយោជិតមិនមានការអប់រំផ្លូវការ ហើយ ២៧.៥% បានបញ្ចប់ការសិក្សាក្រោមថ្នាក់ទី១២ និង ១២.៤% មានបរិញ្ញាបត្រ។ បន្ថែមពីនេះ និយោជិតដែលមានការអប់រំកម្រិតសញ្ញាបត្រមធ្យមសិក្សាទុតិយភូមិ បរិញ្ញាបត្រជាន់ខ្ពស់ និងសញ្ញាបត្របច្ចេកទេសនិងវិជ្ជាជីវៈ( ជីវិត ) ជាសរុបមាន ៩.៦% នៃនិយោជិតសរុប។ ក្រុមនេះ មានសារៈសំខាន់សម្រាប់តួនាទីបច្ចេកទេស និងការគ្រប់គ្រងក្នុងសហគ្រាស។ សហគ្រាសក៏បានលើកឡើងថា កង្វះខាតកម្លាំងពលកម្មដែលមានជំនាញបច្ចេកទេសជាក់លាក់ ( ដូចបង្ហាញក្នុងរូបភាពទី៨ ) ជាឧបសគ្គចំពោះការពង្រីកអាជីវកម្ម និងធ្វើឱ្យសហគ្រាសមានការលំបាកក្នុងការរក្សាគុណភាពផលិតផលស្របតាមស្តង់ដារជាតិ និងអន្តរជាតិ។

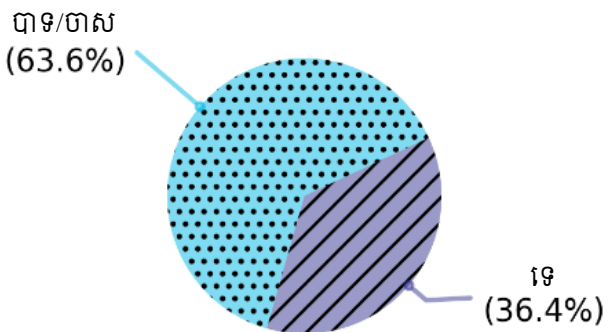
បន្ថែមពីនេះ សហគ្រាស ៦៣.៦% នៃសហគ្រាសសរុប មានការរៀបចំកម្មវិធីបណ្តុះបណ្តាលផ្ទៃក្នុងសម្រាប់បុគ្គលិក (រូបភាពទី៥)។ ទោះជាយ៉ាងណាក៏ដោយ កម្មវិធីបណ្តុះបណ្តាលភាគច្រើនត្រូវបានផ្តោតលើការបណ្តុះបណ្តាលបុគ្គលិកថ្មីប៉ុណ្ណោះ។ សហគ្រាសចំនួន ៥៨.៣% បានផ្តល់ជំនួយជាហិរញ្ញវត្ថុ ឬថ្លៃសិក្សាដល់និយោជិតដើម្បីគាំទ្រដល់ការអភិវឌ្ឍវិជ្ជាជីវៈបន្ថែម ដូចបានបង្ហាញក្នុងរូបភាពទី៦ តែទោះជាយ៉ាងណាមាននិយោជិតតិចតួចប៉ុណ្ណោះដែលបានអភិវឌ្ឍជំនាញវិជ្ជាជីវៈបន្ថែម។

ការវិនិយោគលើការបណ្តុះបណ្តាលបុគ្គលិក គឺជាកត្តាសំខាន់សម្រាប់ការអភិវឌ្ឍសហគ្រាស។ ការបណ្តុះបណ្តាលជួយឱ្យបុគ្គលិកមានជំនាញ ចំណេះដឹង និងសមត្ថភាពថ្មីៗ ដែលអាចអនុវត្តបានក្នុងការងារប្រចាំថ្ងៃ។ ការអភិវឌ្ឍជំនាញវិជ្ជាជីវៈ នឹងធ្វើឱ្យបុគ្គលិកមានភាពជឿជាក់ក្នុងការងារ បង្កើនប្រសិទ្ធភាពការងារ និងជួយឱ្យសហគ្រាសសម្រេចបានគោលដៅជោគជ័យ។ លើសពីនេះទៅទៀត ការបណ្តុះបណ្តាលក៏ជួយជំរុញឱ្យបុគ្គលិកមានគំនិតនវានុវត្តន៍ ដែលអាចនាំឱ្យមានការអភិវឌ្ឍផលិតផល

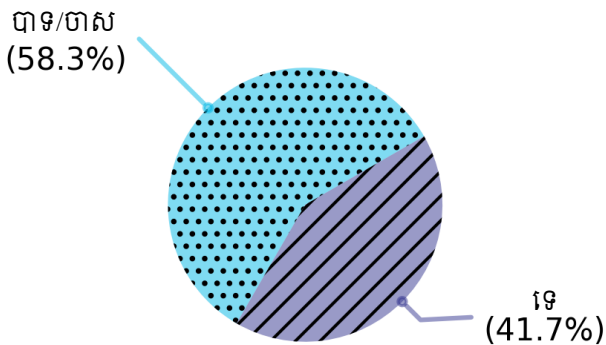
ឬសេវាកម្មថ្មីៗ និងធ្វើឱ្យសហគ្រាសមានការប្រកួតប្រជែងខ្ពស់។



រូបភាពទី៤៖ កម្រិតអប់រំរបស់និយោជិត



រូបភាពទី៥៖ ការបណ្តុះបណ្តាលផ្នែកក្នុង

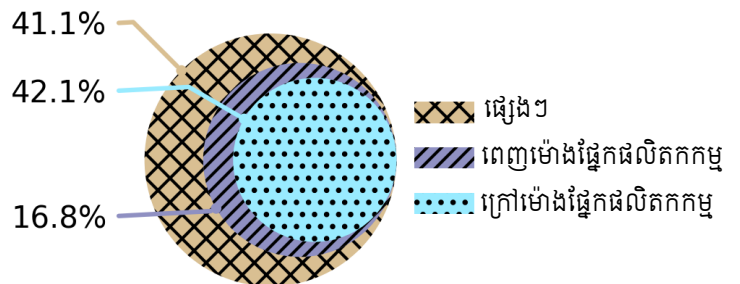


រូបភាពទី៦៖ ការគាំទ្រការអភិវឌ្ឍវិជ្ជាជីវៈរបស់និយោជិត

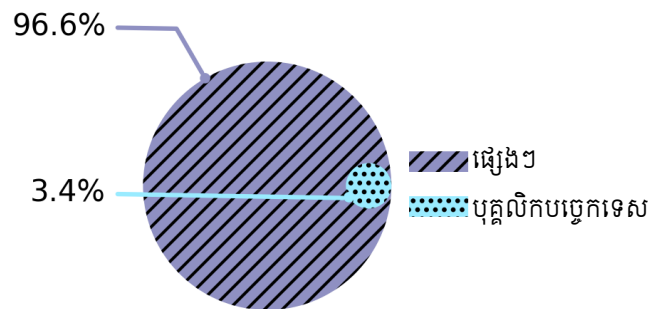
**៣.៣ កម្លាំងពលកម្ម**

រូបភាពទី៧ បង្ហាញថាប្រមាណ ៥៨.៩% នៃនិយោជិតសរុប ធ្វើការលើផ្នែកផលិតកម្ម ដែលក្នុងចំណោមនោះ មាន ៤២.១% ធ្វើការក្រៅម៉ោង។ ការប្រើប្រាស់និយោជិតក្រៅម៉ោងច្រើនបែបនេះ គឺដោយសារតែតម្រូវការ

ផលិតកម្មមានការប្រែប្រួល។ បន្ថែមពីនេះ បុគ្គលិកបច្ចេកទេសដែលអាចថែទាំនិងជួសជុលម៉ាស៊ីន ឬឧបករណ៍មានចំនួន ៣.៤% នៅមានកម្រិត ដូចបានបង្ហាញក្នុងរូបភាពទី៨។ កង្វះខាតបុគ្គលិកបច្ចេកទេស ក្នុងការត្រួតពិនិត្យ និងជួសជុលឧបករណ៍ក្នុងការផលិតផលិតផលរបស់សហគ្រាស បានតម្រូវឱ្យសហគ្រាសត្រូវចំណាយខ្ពស់លើការជួលអ្នកបច្ចេកទេសពីក្រុមហ៊ុនក្នុង ឬក្រៅប្រទេស និងត្រូវចំណាយពេលយូរ ដែលអាចប៉ះពាល់ខ្លាំងដល់ប្រសិទ្ធភាពផលិតកម្ម និងគុណភាពផលិតផល។



រូបភាពទី៧៖ ចំនួននិយោជិតផ្នែកផលិតកម្ម



រូបភាពទី៨៖ ចំនួននិយោជិតផ្នែកបច្ចេកទេស

**៣.៤ ការចាប់យកបច្ចេកវិទ្យា**

ការសិក្សាបានបង្ហាញថា សហគ្រាស ៨៣.៣% នៃសហគ្រាសសរុប បានកំពុងបន្តប្រើប្រាស់បច្ចេកវិទ្យាដែលមានកម្រិតទាបក្នុងខ្សែច្រវាក់ផលិតកម្មរបស់ខ្លួន។ យ៉ាងណាមិញ ការប្រើបច្ចេកវិទ្យាកម្រិតទាបនេះ បានរារាំងដល់សមត្ថភាពក្នុងការផលិតផលិតផល ឱ្យស្របតាមតម្រូវការទីផ្សារ និងការប្រកួតប្រជែងនៅលើទីផ្សារជាតិ។

ហេតុអ្វីបានជាសហគ្រាសភាគច្រើននៅតែប្រើប្រាស់បច្ចេកវិទ្យាកម្រិតទាប? ការស្ទង់មតិបានបង្ហាញថា

កង្វះខាតហិរញ្ញវត្ថុ ទំហំទីផ្សារមានកម្រិត និងខ្វះអ្នកជំនាញ បច្ចេកទេសគឺជាឧបសគ្គធំបំផុត។ លើសពីនេះ ការពឹងផ្អែក លើអ្នកជំនាញបរទេសក្នុងការជួសជុលគ្រឿងម៉ាស៊ីនក៏ជា កត្តាមួយផងដែរ។

ការប្រើប្រាស់បច្ចេកវិទ្យាមានកម្រិតបណ្តាលឱ្យ សហគ្រាសមានបញ្ហាក្នុងការទទួលបានស្តង់ដារអន្តរជាតិ និងពិបាកក្នុងការពង្រីកផលិតកម្ម។ នេះបង្ហាញថា ការ វិនិយោគលើបច្ចេកវិទ្យាទំនើបគឺជាកត្តាសំខាន់ក្នុងការប្រកួត ប្រជែងនៅលើទីផ្សារអន្តរជាតិ។

**៣.៥ ការស្រាវជ្រាវ និងទិន្នន័យ**

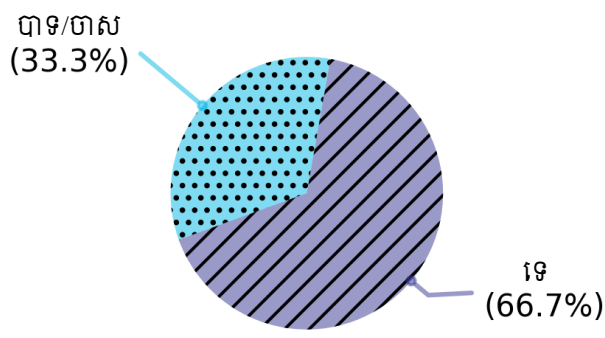
ការស្រាវជ្រាវនិងអភិវឌ្ឍន៍ គឺជាកូនសោដ៏សំខាន់ ក្នុងការជំរុញនវានុវត្តន៍ និងធានាបាននូវការរីកចម្រើន ប្រកបដោយនិរន្តរភាពរបស់សហគ្រាស។ ការវិនិយោគលើ ការស្រាវជ្រាវនិងអភិវឌ្ឍន៍នឹងចូលរួមដោះស្រាយបញ្ហារបស់ សហគ្រាស ថែមទាំងអាចបើកឱកាសថ្មីៗ បង្កើនការប្រកួត ប្រជែង និងធានាបាននូវភាពជោគជ័យប្រកបដោយនិរន្តរភាព សម្រាប់សហគ្រាសផ្ទាល់និងសង្គមផងដែរ។

**រូបភាពទី៩** បង្ហាញថាសហគ្រាសចំនួន ៣៣.៣% នៃសហគ្រាសសរុប មានក្រុមការងារស្រាវជ្រាវ ឬបាន សហការជាមួយដៃគូ ដើម្បីអភិវឌ្ឍផលិតផល ឬសេវាកម្ម របស់ខ្លួន។ លទ្ធផលនេះ បង្ហាញពីគម្លាតយ៉ាងសំខាន់ក្នុងការ វិនិយោគលើការស្រាវជ្រាវនិងអភិវឌ្ឍន៍ របស់សហគ្រាស។ កង្វះការវិនិយោគលើការស្រាវជ្រាវនិងអភិវឌ្ឍន៍ បានធ្វើឱ្យ សហគ្រាសពិបាកក្នុងការអភិវឌ្ឍផលិតផល សេវាកម្ម និង ការប្រកួតប្រជែងក្នុងទីផ្សារ។

ការធ្វើសម្ភាសបានបង្ហាញថា ការវិនិយោគលើការ ស្រាវជ្រាវនិងអភិវឌ្ឍន៍របស់សហគ្រាសនៅមានកម្រិតទាប ដោយមានកត្តាចម្បងៗមួយចំនួន ដូចជា៖

- **ធនធានហិរញ្ញវត្ថុមានកម្រិត៖** សហគ្រាសជួប ការលំបាកក្នុងការរៀបចំហិរញ្ញវត្ថុ ឬធនធាន សម្រាប់ធ្វើការស្រាវជ្រាវនិងអភិវឌ្ឍន៍ ជាពិសេស សហគ្រាសធុនតូច។

- **កង្វះបុគ្គលិកជំនាញ៖** សហគ្រាសភាគច្រើនមិន មាននិយោជិតដែលអាចធ្វើការស្រាវជ្រាវនិង អភិវឌ្ឍន៍ផលិតផល ឬសេវាកម្ម របស់ខ្លួន។
- **ការយល់ដឹងមិនគ្រប់គ្រាន់អំពីសារៈសំខាន់នៃ ការស្រាវជ្រាវនិងអភិវឌ្ឍន៍៖** សហគ្រាសជា ច្រើនអាចមិនទាន់យល់អំពីអត្ថប្រយោជន៍នៃ ការស្រាវជ្រាវនិងអភិវឌ្ឍន៍ ចំពោះការប្រកួតប្រជែង ទីផ្សារ និងការអភិវឌ្ឍរយៈពេលយូរ។



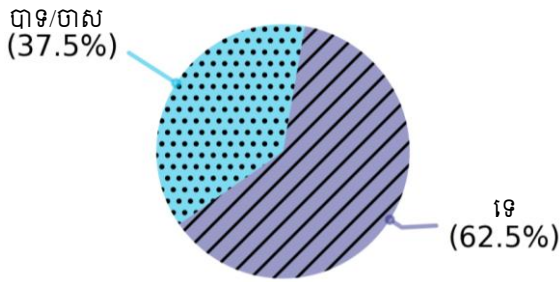
*រូបភាពទី៩៖ ក្រុមការងារស្រាវជ្រាវនិងអភិវឌ្ឍន៍*

**៣. ៦ ការនាំចេញផលិតផល**

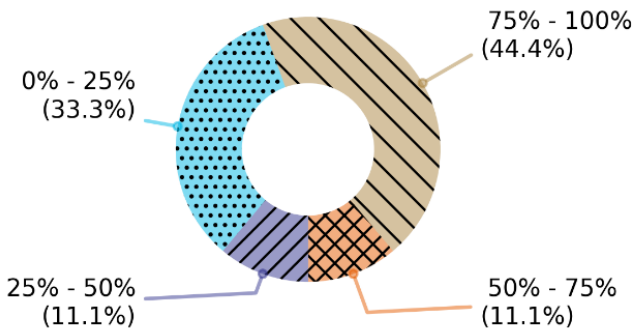
ការសិក្សាបានបង្ហាញថា សហគ្រាសចំនួន ៣៧.៥% នៃសហគ្រាសសរុប បានចូលរួមក្នុងការនាំចេញ (**រូបភាពទី១០**)។ ក្នុងនោះ ៤៤.៤% បានផ្ដោតលើការ នាំចេញជាចម្បង ប្រមាណ ៧៥% ទៅ ១០០% ខណៈ ៣៣.៣% បាននាំចេញតិចជាង ២៥%។ ក្នុងនោះផងដែរ ប្រមាណ ១១.១% បាននាំចេញក្នុងបរិមាណមធ្យម ពី២៥% ទៅ ៥០% និងក្រៅពីនោះសហគ្រាសដែល នាំចេញផលិតផលក្នុងបរិមាណពី៥០% ទៅ ៧៥% មាន ចំនួន ១១.១% ដូចបានបង្ហាញក្នុង**រូបភាពទី១១**។

តាមការធ្វើសម្ភាស និងការសង្កេតពីសហគ្រាស ដែលផ្ដោតលើការនាំចេញបញ្ជាក់ឱ្យឃើញថា សហគ្រាស ទាំងនោះ បានប្រើប្រាស់បច្ចេកវិទ្យាពាក់កណ្តាលស្វ័យប្រវត្តិ កម្ម ដែលធានាបាននូវបរិមាណ និងគុណភាពផលិតផល ស្របតាមស្តង់ដារជាតិ និងអន្តរជាតិរបស់ដៃគូសហការ នាំចេញ។ ដោយឡែក កត្តាចម្បងៗចំនួន ៤ ដែលរារាំង ដល់ការនាំចេញរបស់សហគ្រាស ដូចជា ១) ការប្រើប្រាស់

បច្ចេកវិទ្យាកម្រិតទាប ២) គុណភាពផលិតផលមិនទាន់បំពេញតាមស្តង់ដារនាំចេញ ៣) កង្វះដៃគូសហការក្នុងការអភិវឌ្ឍផលិតផល និង ៤) សមត្ថភាពផលិតមានកម្រិត។ បញ្ហាទាំងនេះសបញ្ជាក់ឱ្យឃើញថា កត្តាទាំងបួនដែលបានលើកឡើងសុទ្ធតែមានសារៈសំខាន់ ដើម្បីអាចទទួលបាននូវការគ្រប់គ្រងគុណភាព ការអភិវឌ្ឍផលិតផល និងការទំនាក់ទំនងពាណិជ្ជកម្ម សម្រាប់ការនាំចេញផលិតផល។



រូបភាពទី១០៖ ចំនួនសហគ្រាសនាំចេញផលិតផល



រូបភាពទី១១៖ ទំហំផលិតផលនាំចេញ

**៤ សេចក្តីសន្និដ្ឋាន**

យោងតាមលទ្ធផលនៃការស្រាវជ្រាវដែលទទួលបានពីសហគ្រាសចំនួន ២៤ នៅបណ្តាខេត្តចំនួន ៧ ក្រោមប្រធានបទ «ការសិក្សាពីតម្រូវការលើការវិនិយោគពីខាងក្រៅទៅសហគ្រាសធុនតូច និងមធ្យម» បានបង្ហាញថា៖

**ហិរញ្ញប្បទាន៖** សហគ្រាសភាគច្រើនបានប្រើប្រាស់ប្រភពហិរញ្ញប្បទានផ្ទាល់ខ្លួន ដោយកង្វះនូវការវិនិយោគពីខាងក្រៅនិងកម្ចីពីស្ថាប័នហិរញ្ញវត្ថុដើម្បីគាំទ្រដល់សហគ្រាស ក្នុងការអភិវឌ្ឍខ្លួនឱ្យមានប្រសិទ្ធភាព និងទទួលបានផលិតភាពខ្ពស់។

**ការអភិវឌ្ឍជំនាញវិជ្ជាជីវៈ៖** និយោជិតភាគច្រើនមិនមានការអប់រំផ្លូវការ និងមានកម្រិតវប្បធម៌ទូទៅទាប។

បន្ថែមពីនេះ ការជំរុញនិងគាំទ្រដល់ការអភិវឌ្ឍវិជ្ជាជីវៈនៅក្នុងសហគ្រាសនៅមិនទាន់មានការអនុវត្តពេញលេញពីម្ចាស់ ឬអ្នកគ្រប់គ្រងសហគ្រាសនៅឡើយ។

**កម្លាំងពលកម្ម៖** កង្វះខាតបុគ្គលិកបច្ចេកទេសដើម្បីបំពេញតម្រូវការជាក់ស្តែងនៅក្នុងខ្សែប្រាក់ផលិតកម្មត្រូវបានផ្តល់ធាតុចូលពីសហគ្រាស។ ម្យ៉ាងទៀត ចំនួននិយោជិតនៅក្នុងសហគ្រាសទាំងនោះមានចំនួនតិចដែលនាំឱ្យសហគ្រាសស្វែងរកនិយោជិតក្រៅម៉ោងញឹកញាប់នៅពេលមានតម្រូវការកើនឡើងតាមរដូវកាល។

**ការចាប់យកបច្ចេកវិទ្យា៖** ការប្រើប្រាស់បច្ចេកវិទ្យាកម្រិតទាប ដែលជាបញ្ហាប្រឈមសម្រាប់ការពង្រីកផលិតកម្ម ការប្រកួតប្រជែងក្នុងទីផ្សារ និងការទទួលបានស្តង់ដារជាតិ និងអន្តរជាតិ។

**ការស្រាវជ្រាវ និងនវានុវត្តន៍៖** ការវិនិយោគលើការស្រាវជ្រាវនិងអភិវឌ្ឍន៍នៅមិនទាន់មានការយកចិត្តទុកដាក់ និងអនុវត្តនៅក្នុងសហគ្រាស។

**ការនាំចេញផលិតផល៖** សកម្មភាពនាំចេញរបស់សហគ្រាសនៅមានចំនួនតិច ដែលបណ្តាលមកពីកង្វះបុគ្គលិកជំនាញ ការប្រើប្រាស់បច្ចេកវិទ្យាកម្រិតទាប គុណភាពផលិតផលមិនទាន់បំពេញតាមស្តង់ដារនាំចេញ ខ្លះដៃគូសហការក្នុងការអភិវឌ្ឍផលិតផល និងសមត្ថភាពផលិតមានកម្រិត។

ដើម្បីចូលរួមដោះស្រាយបញ្ហា និងបំពេញតម្រូវការរបស់សហគ្រាស ក្រសួង-ស្ថាប័ន និងអង្គការពាក់ព័ន្ធគួរយកចិត្តទុកដាក់និងរៀបចំយុទ្ធសាស្ត្រលើចំណុចមួយចំនួនរួមមាន៖ ១) ការផ្តល់ភាពងាយស្រួលលើនីតិវិធីនិងភាពជាដៃគូលើហិរញ្ញប្បទានដើម្បីគាំទ្រដល់សហគ្រាសធុនតូច និងមធ្យម ២) ជំរុញឱ្យមានវគ្គបណ្តុះបណ្តាលលើជំនាញវិជ្ជាជីវៈដែលជាតម្រូវការជាក់ស្តែងរបស់សហគ្រាស និងបង្កើតឱកាសដល់និយោជិតដែលមិនមានជំនាញទទួលបាននូវការឧបត្ថម្ភលើការអប់រំវិជ្ជាជីវៈ ឱ្យបានពេញលេញ ៣) លើកស្ទួយការចាប់យកបច្ចេកវិទ្យាស្វ័យប្រវត្តិកម្មដែលជួយសម្រួលដល់ការងារគ្រប់គ្រង និងផលិត ៤) ជំរុញកិច្ចសហការរវាងរដ្ឋាភិបាល ស្ថាប័នអប់រំ ស្ថាប័នស្រាវជ្រាវ

ដៃគូអភិវឌ្ឍ និងវិស័យឯកជន លើការស្រាវជ្រាវនិងអភិវឌ្ឍន៍ និងពង្រីកពាណិជ្ជកម្ម។

**៥ ឯកសារយោង**

[1] reaseyeam38, “យល់ដឹងពីជំនួញ៖ មន្ត្រីជាន់ខ្ពស់ ក្រសួងឧស្សាហកម្ម ជំរុញដល់អ្នកវិនិយោគ ចូលរួម អភិវឌ្ឍវិស័យសហគ្រាសធុនតូច និងមធ្យម ដែលជា ផ្ទៀងខ្ទង់កំណើនសេដ្ឋកិច្ចជាតិ ( Video inside ),” FRESH NEWS. Accessed: Jan. 20, 2025. [Online]. Available: <https://freshnewsasia.com/index.php/en/localnews/253600-2022-08-14-06-15-29.html>

[2] MISTI, “រដ្ឋាភិបាលបន្តដោះស្រាយបញ្ហាប្រឈមរបស់ សហគ្រាសធុនមីក្រូ តូច និងមធ្យមវិស័យកម្ពុជានិរន្តរ៍ និងសេវាកម្ម.” Accessed: Jan. 20, 2025. [Online]. Available: <https://misti.gov.kh/pressroom/news-and-events/1wjvWpmN2B8Z>

[3] M. M. Ma’aji, C. Barnett, K. T. Han, M. Islam, and A. A. Haruna, “Challenges Cambodian Startups Face when Scaling up their operations,” *Kurdish Studies*, vol. 12, no. 1, pp. 600–613, 2024.

[4] T. Sambath, “Roles of SMEs in Cambodian Economic Development and Their Challenges,” Macro Conference, Nov. 2021. Accessed: Jan. 30, 2024. [Online]. Available: [ish/Roles\\_of\\_SMEs\\_in\\_Cambodian\\_Economic\\_Development\\_and\\_Their\\_Challenges.pdf

\[5\] K. Sok, R. Phim, S. Keo, and V. Kim, “Connecting Cambodia’s SMEs to regional value chains: The" bridging gap" and" missing link”,” ADBI Working Paper Series, 2020.

\[6\] F. Kuok and M. A. B. Promentilla, “Problem analysis on public-private partnership for small and medium enterprises: a case study in Cambodia,” \*Chemical Engineering Transactions\*, vol. 88, pp. 841–846, 2021.

\[7\] World Bank, “Cambodia Economy Profile,” Text, 2023. Accessed: Jan. 16, 2025. \[Online\]. Available: <https://www.enterprisesurveys.org/en/data/exploreconomies>

\[8\] RGC, អនុក្រឹត្យស្តីពីការលើកទឹកចិត្តផ្នែកពន្ធដារសម្រាប់សហគ្រាសធុនតូច និងមធ្យម ក្នុងវិស័យអាទិភាព. 2018, p. 2. Accessed: Jan. 16, 2025. \[Online\]. Available: <https://www.tax.gov.kh/km/categories/ZwjR705744227922>

\[9\] J. W. Creswell, \*Educational Research: Planning, Conducting, and Evaluating\*, 4th ed. 2012.

\[10\] MISTI, “ក្រមសីលធម៌នៃការស្រាវជ្រាវ,” MISTI. Accessed: Jan. 09, 2025. \[Online\]. Available: <https://cdn.misti.gov.kh/documents/202206141655189999.pdf>](https://www.nbc.gov.kh/download_files/macro_conference/engl</a></p>
</div>
<div data-bbox=)